



Rapport
d'activité

20
25



Édito	5
Introduction	6 - 7
Partie 1 La Nièvre, un territoire fibré	8 - 13
Introduction : La fibre optique, la nouvelle référence	9
Apporter un accès à la fibre pour tous	10 - 11
Veiller à la continuité des services	12
Agrandir le réseau de fibre professionnelle	13
Partie 2 La Nièvre, un territoire connecté et durable	14 - 17
Introduction : Des territoires connectés et durables grâce aux technologies	15
Déployer un réseau d'objets connectés	16
Maintenir et étendre le réseau Wifi Nièvre	17
Partie 3 La Nièvre, un territoire aux multiples usages	18 - 25
Introduction : ERNACT, un réseau d'experts numériques européens	19
Fédérer un écosystème local du reconditionnement	20 - 21
Rendre accessible l'IA pour les services publics	22 - 23
Impliquer les citoyens grâce au numérique	24 - 25
Partie 4 Le fonctionnement de l'agence	26 - 29
Introduction	27
Budgets	28
Commandes publiques	28
Communication	29 - 31



Édito



L'année 2025 a marqué un tournant dans l'histoire de Nièvre Numérique, un moment décisif pour notre agence et l'ensemble des acteurs engagés dans l'aménagement numérique de la Nièvre. Le déploiement du réseau public de fibre optique a atteint son terme. Ce chantier colossal a permis de doter notre département d'une infrastructure moderne et performante, essentielle pour son développement futur. La fibre est une réalité tangible, un socle solide sur lequel repose l'attractivité économique, sociale et culturelle de la Nièvre.

Une nouvelle ère s'ouvre désormais : celle des usages. La question n'est plus seulement d'être connecté, mais de savoir comment le numérique peut améliorer concrètement les services publics, soutenir l'activité économique et accompagner la transition écologique. Ces interrogations, loin d'être théoriques, appellent des réponses pragmatiques et adaptées aux spécificités de notre territoire rural.

C'est pourquoi Nièvre Numérique a choisi d'inscrire son action en 2025 sous le signe de l'innovation et de l'anticipation. Conscients que le numérique évolue à un rythme effréné, nous avons engagé une série d'initiatives pour préparer la Nièvre aux défis de demain. Parmi celles-ci, le développement des objets connectés occupe une place centrale. Qu'il s'agisse de capteurs intelligents pour améliorer la gestion de l'eau, l'éclairage, les déchets... des solutions connectées pour réaliser des économies énergétiques. Ces technologies offrent des perspectives immenses pour notre département.

La gestion des données et l'intelligence artificielle (IA) ont émergé comme des leviers incontournables pour répondre aux besoins croissants de nos concitoyens et de nos entreprises. Dans un monde où les données sont devenues une ressource stratégique, Nièvre Numérique a fait le choix de placer la transparence, la sécurité et l'éthique au cœur de sa démarche. L'adoption de la Stratégie Départementale des Usages du Numérique et de l'Intelligence Artificielle en 2025 en est la parfaite illustration. Ce document, fruit d'une concertation avec les élus, les acteurs économiques et les citoyens, fixe une feuille de route ambitieuse pour les années à venir. Il définit des objectifs précis : développer un numérique sobre, souverain, et sécurisé afin de répondre aux besoins concrets des Nivernais.

L'année 2025 a également été marquée par un renforcement de nos partenariats, tant au niveau local qu'europpéen. La coopération avec les collectivités territoriales, les associations, les entreprises et les établissements a permis de mutualiser les compétences et les ressources pour mener à bien des projets ambitieux.

Le forum Numérique en Nièvre est un exemple concret de cette coopération locale : un événement fédérateur qui a rassemblé près de 400 participants autour des enjeux du numérique territorial. Ce rendez-vous a permis d'échanger sur les défis à relever, de présenter les dernières innovations et de créer des synergies entre les différents acteurs du territoire. À travers des ateliers, des conférences et des démonstrations, le forum a mis en lumière le rôle central du numérique dans la construction d'un avenir plus solidaire et plus durable pour la Nièvre.

Ainsi, je vous invite à parcourir ce rapport d'activité, à revenir sur les actions menées au cours de l'année écoulée, mais aussi à tracer les perspectives qui s'ouvrent désormais pour notre territoire.

Fabien Bazin

Président de Nièvre Numérique

Introduction



Nièvre Numérique est l'agence publique en charge de l'aménagement numérique du territoire nivernais. À la croisée des enjeux technologiques, territoriaux et humains, elle agit comme un opérateur public au service des collectivités, avec une mission claire : faire du numérique un levier d'attractivité, de modernisation et de cohésion.

Créée pour porter le déploiement du Haut Débit, Nièvre Numérique a progressivement élargi son champ d'action pour accompagner les communes et intercommunalités dans leur transition numérique. Aujourd'hui, son rôle dépasse largement l'infrastructure : elle conçoit, expérimente, conseille et fédère autour de projets innovants adaptés aux réalités rurales.

Focus

Les membres

Le comité syndical garantit une gouvernance ancrée dans les besoins locaux et une vision partagée du développement numérique local. Il est composé de 22 élus membres représentant le Département, l'agglomération de Nevers et toutes les Communautés de communes nivernaises,

Nos valeurs



Équité territoriale

Agir pour garantir un accès au numérique pour tous les habitants, les entreprises et toutes les collectivités, en veillant à ne laisser aucun territoire à l'écart



Innovation

Expérimenter, imaginer et tester des solutions technologiques capables de répondre aux enjeux actuels tout en préparant les usages de demain



Sobriété numérique

Concevoir des infrastructures et services numériques sobres en ressources, pour un territoire durable



Partage et mutualisation

Développer des partenariats avec les acteurs locaux, régionaux, nationaux et européens afin de mutualiser les compétences, partager les expériences et renforcer l'impact des actions menées



Écoute et proximité

Être attentif aux besoins des élus, des professionnels et des usagers pour proposer des réponses concrètes et adaptées aux réalités du terrain



Développement durable

Intégrer les enjeux environnementaux dans chaque projet numérique, pour concilier performance technologique et préservation des ressources

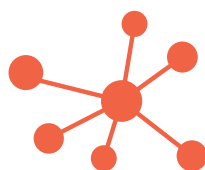


Nos domaines d'actions



Fibre optique

Déployer les infrastructures essentielles à l'attractivité et au développement économique



Objets connectés et données

Apporter des solutions efficaces et résilientes pour répondre aux enjeux des collectivités



Wifi public

Favoriser l'attractivité territoriale grâce à des accès wifi public dans les lieux stratégiques



Numérique responsable

Concilier innovation et transition écologique



Intelligence artificielle

Accompagner les collectivités dans l'optimisation de leurs services



Civic Tech

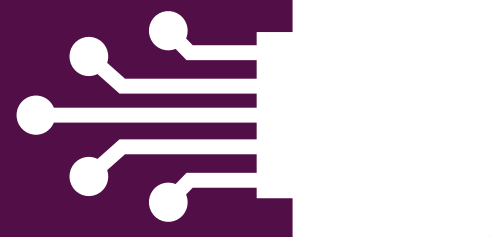
Encourager la participation citoyenne grâce aux outils numériques



8

Partie 1

La Nièvre, un territoire fibré



La fibre optique, la nouvelle référence

La fibre optique, qui succède au cuivre, est aujourd'hui l'infrastructure de référence pour l'internet fixe Très Haut Débit. Elle transporte les données à la vitesse de la lumière, ce qui en fait une véritable révolution technologique, comparable à celle du téléphone en son temps.

La fibre optique représente un atout stratégique pour les territoires. Elle renforce leur attractivité en réduisant les distances et en limitant les déplacements.

Cette avancée transforme en profondeur nos usages numériques et marque une nouvelle étape dans l'évolution de notre société.

Pour les particuliers, le Très Haut Débit répond à la forte croissance des usages domestiques : téléchargement rapide, envoi de contenus, usage simultané de plusieurs appareils connectés, accès fluide au cloud, à la culture, à la musique ou encore aux contenus éducatifs en ligne.

Pour les professionnels, ses débits jusqu'à dix fois

supérieurs à ceux de l'ADSL en font un levier essentiel pour la transformation numérique. Elle améliore la productivité, la relation client, et permet des pratiques plus flexibles comme le télétravail, la formation à distance ou le développement de nouveaux services.

Le saviez-vous ?

Un abonné à la fibre consomme **4 fois moins** de KWh qu'un abonné au cuivre.

Source : Enquête annuelle « Pour un numérique soutenable » de 2024

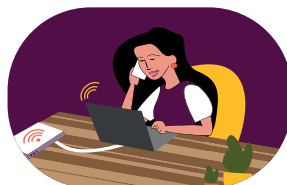
Des avantages multiples



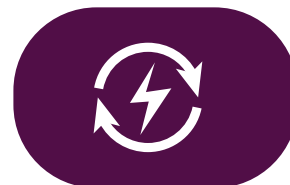
Une connexion rapide pour toute la famille



Un débit stable et régulier



De nouveaux usages possibles



Une technologie durable

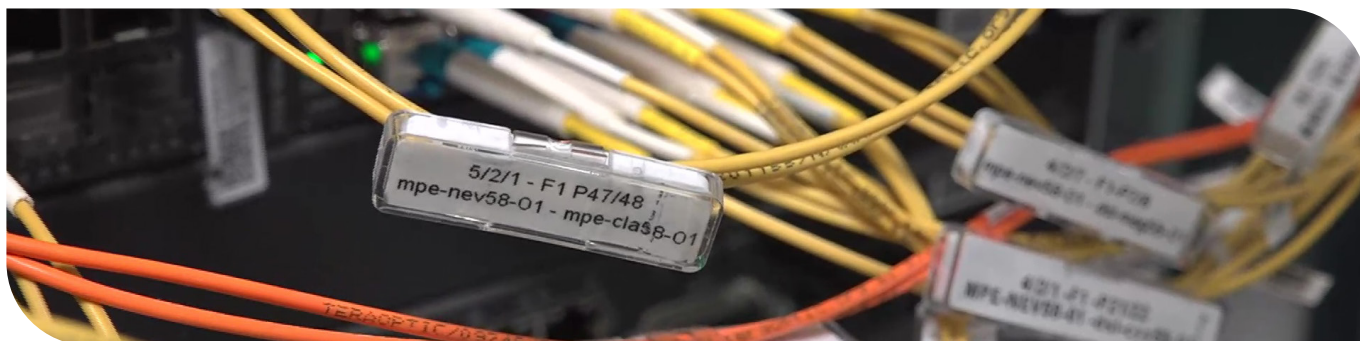
Engagé en 2018, le déploiement du réseau public de fibre optique dans la Nièvre s'est achevé en 2024.

Ce projet structurant, avec un budget total de près de 250 millions d'euros dont plus

de 70 millions d'euros issus de fonds publics, a permis de doter le territoire d'une infrastructure numérique performante, garantissant un accès au Très Haut Débit au plus grand nombre.

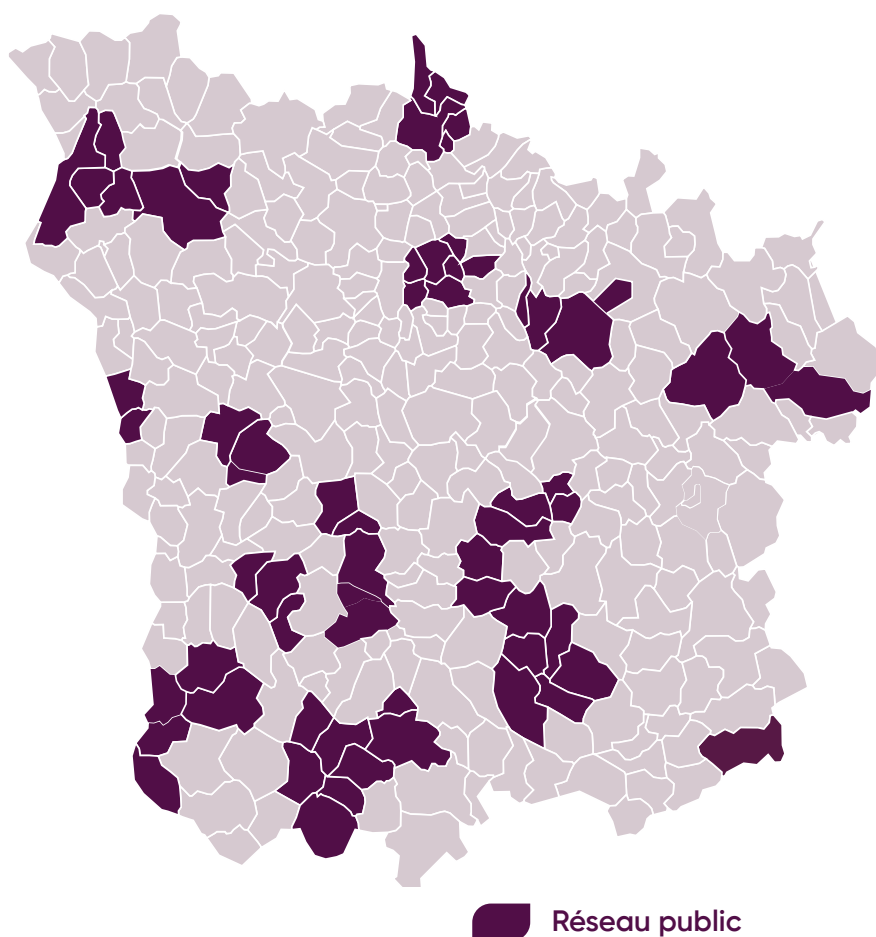
La Nièvre entre désormais dans une nouvelle phase, marquée par **la montée en puissance des usages, l'accompagnement des raccordements, la gestion du réseau et de sa pérennité.**

1 Apporter un accès à la fibre pour tous



Le réseau public en chiffres

- ✓ **19** centraux optiques
- ✓ **106** armoires de rues
- ✓ **1 000** km de génie civil
- ✓ **3 438** km de câbles
- ✓ **10 500** boîtiers optiques
- ✓ **44 050** logements éligibles
- ✓ **22 000** abonnés



Focus Aide à la Redevance d'Occupation du Domaine Public

Nièvre Numérique accompagne activement les communes dans la gestion de la RODP, redevance versée par les opérateurs pour

l'occupation du domaine public. Après la publication d'un guide en 2024 (actualisé en 2025), les montants ont été calculés et transmis

directement aux collectivités, avec les modalités de recouvrement.

Le passage à la fibre

La dynamique de raccordement est soutenue sur le réseau. Entre janvier 2025 et novembre 2025, le taux de pénétration

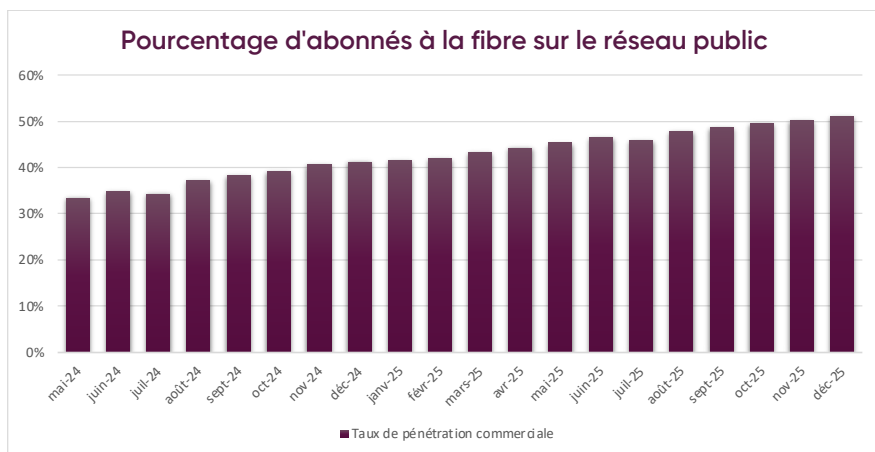
commerciale est passé de 42 % à 50 %. Concrètement, **un logement sur deux utilise désormais la fibre optique** comme mode de connexion

principal, illustrant le passage progressif du réseau téléphone cuivre à la fibre optique.

Focus

Arrêt du réseau cuivre

L'ancien réseau téléphonique vit ses dernières années. En 2026, il ne sera plus possible de souscrire de nouveaux abonnements ADSL. La fibre va devenir progressivement d'ici 2030 le seul réseau télécom actif dans votre commune et donc la nouvelle norme pour se connecter à internet.



Accompagnement à la fibre



☎ 09 71 00 75 95

@ info@nievrenumerique.fr

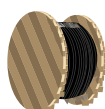
L'achèvement du déploiement s'est accompagné d'une hausse significative des sollicitations des usagers. En 2025, 482 demandes ont été traitées, soit environ 40 par mois, principalement par téléphone et par courriel. Elles concernent l'éligibilité, le raccordement, les dommages réseau, l'adressage, les constructions neuves ou encore les conventions liées

au domaine public. Afin de répondre efficacement à ces sollicitations croissantes et d'assurer un suivi administratif rigoureux, Nièvre Numérique a renforcé son organisation avec une gestion dédiée des instances, garantissant un accompagnement de proximité des usagers et des collectivités. **Louis Nonone** est disponible pour répondre à toute demande sur la fibre.

11

En résumé

Déploiement



98 % des Nivernais éligibles à la fibre

Commercialisation



50 % d'abonnés fibre

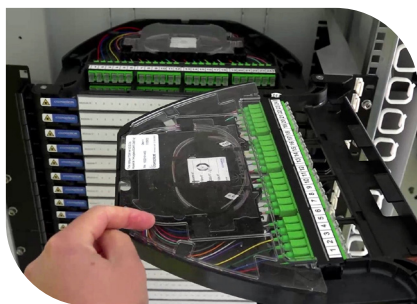
Accompagnement



482 demandes traitées

2 Veiller à la continuité de services du réseau fibre

Une fois le déploiement du réseau public fibre achevé, l'enjeu porte désormais sur son **adaptation continue aux évolutions du territoire**. Cette phase de « vie du réseau » consiste à l'étendre et l'ajuster en permanence : raccordement de nouvelles constructions, intégration aux projets



communaux (enfouissements, dévoiements), résorption des saturations et traitement des logements initialement non éligibles. En 2025, 74 opérations ont été menées, ainsi que 43 raccordements à la demande, tandis que le conventionnement des immeubles collectifs se poursuit.



Focus

Le conventionnement des immeubles

Une centaine de propriétaires refuse encore d'autoriser Nièvre Numérique à déployer la fibre dans les immeubles de plus de 3 logements, privant de ce fait, les locataires d'un accès à la fibre. Pourtant, le propriétaire ou Syndicat des Copropriétaires ne peut s'opposer au raccordement du bâtiment dès lors qu'au moins un des résidents en fait la demande.

12

Assurer un réseau fibre adapté aux enjeux actuels et futurs

Face aux évolutions technologiques, aux effets du changement climatique, à la disparition progressive de l'ADSL et aux nouveaux risques pesant sur les infrastructures, un schéma de résilience du réseau représentant 23 opérations a été élaboré et approuvé par le comité syndical en 2025. L'étude

identifie plusieurs niveaux d'intervention possibles et retient une approche pragmatique fondée sur un programme d'actions alliant efficacité et maîtrise des coûts. Celui-ci prévoit notamment la sécurisation de chambres télécoms et de certains centraux optiques, la protection de

deux sites exposés au risque d'inondation, le renforcement de l'autonomie électrique de plusieurs centraux optiques et le dédoublement ciblé de sections de câbles de transport. La mise en œuvre de ces actions sera programmée à l'issue du renouvellement du marché de Vie du Réseau, début 2026.

En résumé

Vie du réseau



74 opérations d'extension du réseau fibre réalisées

Bâtiments collectifs



100 bâtiments collectifs encore concernés par des refus de propriétaires de déployer la fibre

Pérennité



23 opérations de protection et de sécurisation des réseaux prévues

3 Agrandir le réseau de fibre professionnelle

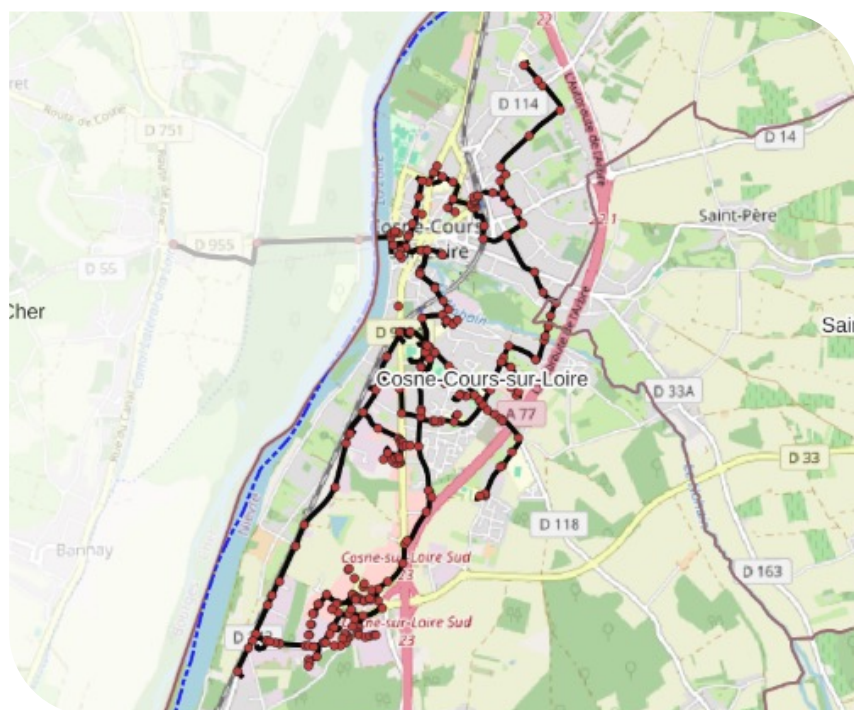
Le réseau fibre professionnelle de Cosne-Cours-sur-Loire a été intégré début 2024 au réseau multi-technologies de première génération exploité par NiverTel.

Ce réseau, auparavant exploité par la société 3C NET puis géré par la Communauté de communes Coeur de

Loire depuis 2019, nécessitait une intégration technique et opérationnelle afin d'en assurer la pérennité et de relancer sa commercialisation.

Les actions de remise à niveau ont été réalisées par NiverTel jusqu'au début de l'année 2025. Cette reprise

s'est effectuée sans impact pour les utilisateurs existants ni perte de clients. Depuis, la dynamique commerciale s'est révélée positive avec 19 nouveaux services fibre professionnelle souscrits, confirmant l'intérêt des entreprises locales pour une offre de connectivité fiable et performante.



En résumé

Fibre professionnelle



13

19 nouveaux services fibre professionnelle souscrits depuis l'intégration du réseau de fibre professionnel de Cosne au réseau de première génération

Le saviez-vous ?

Depuis 2006, Nièvre Numérique a confié à NiverTel par délégation de service public d'une durée de 20 ans la construction et l'exploitation d'un réseau de fibre professionnelle avec près de 600 sites privés et publics raccordés.

La fibre professionnelle correspond à une fibre optique dédiée du central optique à la prise murale avec une exclusivité d'utilisation.

Cette offre apporte une véritable garantie de temps de rétablissement de 4

heures. Elle propose un service technique client dédié et des services additionnels spécifiques tels que cloud, logiciels en mode SaaS, hébergement, cyber...



Partie 2

La Nièvre,
un territoire
connecté et durable



Des territoires connectés et durables grâce aux technologies

Aujourd'hui, un territoire connecté et durable mise sur une approche multi-technologique, combinant fibre, 5G, IoT, satellites ou encore réseaux bas débit pour répondre avec précision aux besoins locaux. Cette hybridation des solutions permet d'adapter les outils aux spécificités de chaque territoire, qu'il s'agisse de couvrir des zones isolées, d'optimiser la gestion des ressources ou d'accompagner les transitions écologique et économique.

Au cœur de cette évolution, les données jouent un rôle central. Leur collecte et leur analyse ouvrent la voie à la création de jumeaux numériques des territoires.

Ces répliques virtuelles, alimentées en temps réel par des capteurs et des systèmes d'information, offrent aux collectivités un outil puissant pour simuler, anticiper et piloter leurs politiques publiques. Par exemple, un jumeau numérique peut modéliser l'impact d'un nouveau projet d'urbanisme sur la mobilité, la qualité de l'air ou la consommation énergétique, permettant ainsi de prendre des décisions plus éclairées et durables.

Pour une collectivité, les applications sont multiples. En matière d'aménagement, il devient possible de tester différents scénarios d'implantation d'énergies renouvelables ou de

zones agricoles avant leur déploiement physique. La gestion des risques (inondations, feux de forêt, canicules, ...) gagne en réactivité grâce à des alertes prédictives et à une visualisation dynamique des vulnérabilités. Les services publics, comme les transports ou la collecte des déchets, peuvent être optimisés en fonction des usages réels, réduisant les coûts et l'empreinte carbone. Enfin, ces outils renforcent la transparence et la participation citoyenne, en rendant accessibles des données jusqu'alors complexes, et en facilitant la co-construction de projets avec les habitants.

Des avantages multiples



Économies budgétaires



Réduction des coûts énergétiques



Optimisation des services publics



Préservation des ressources naturelles



Mise en conformité réglementaire

Après avoir doté le département d'une infrastructure Très Haut Débit performante, Nièvre Numérique engage une nouvelle phase : celle de la valorisation des réseaux au service des politiques publiques et de la transition écologique.

L'enjeu n'est plus uniquement l'accès au numérique, mais l'usage de ces infrastructures pour répondre concrètement aux besoins du territoire.

C'est dans cette logique que Nièvre Numérique a engagé le lancement du projet

de territoire connecté et durable, en cohérence avec la Stratégie Départementale des Usages du Numérique et de l'Intelligence Artificielle (SDUNIA), approuvée par le comité syndical en octobre 2025.

1 Déployer un réseau d'objets connectés

Fin 2025, Nièvre Numérique a débuté une première phase du déploiement d'un réseau d'objets connectés avec deux marchés clés : Axione pour l'infrastructure, Kuzzle pour la plateforme de supervision.

Deux premières passerelles ont été installées sur les bâtiments du SDIS de Cosne-Cours-sur-Loire et La Charité-sur-Loire.

Des usages prioritaires ont été identifiés en coopération avec les collectivités et les acteurs locaux :

✓ **Optimisation de l'éclairage public** : Réduction de la consommation grâce à des capteurs de présence et de luminosité (en partenariat avec le SIEEEN)

✓ **Gestion de l'eau** : Télérelève des compteurs et détection des fuites pour les syndicats d'eau

✓ **Performance énergétique des bâtiments** : Suivi en temps réel des consommations pour les casernes du SDIS et les bâtiments communaux

✓ **Gestion des déchets** : Capteurs de remplissage pour optimiser les tournées de collecte

Focus

Les objets connectés en chiffres

Éclairage public connecté

Jusqu'à **-40 %** de consommation sur les équipements existants

Jusqu'à **-70 %** avec le passage en LED

Gestion de l'eau

Jusqu'à **-15 %** de consommation d'eau des bâtiments publics

Jusqu'à **-10 %** pour celle des particuliers

Gestion des déchets

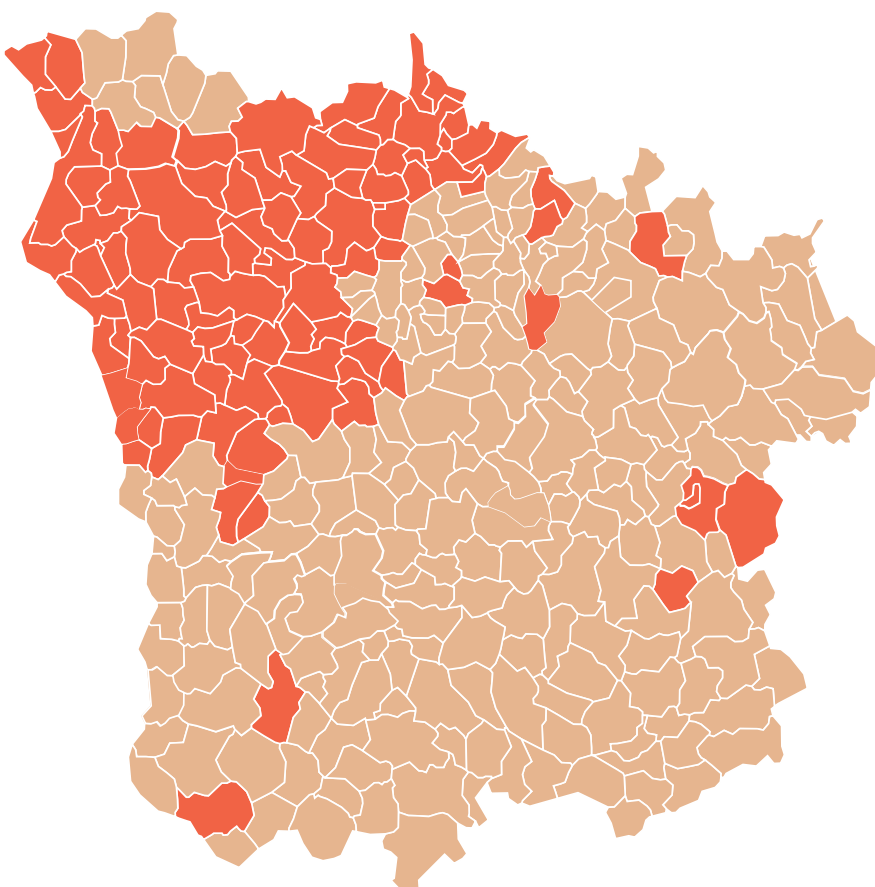
Jusqu'à **-30 %** de temps gagné sur les tournées de collecte

Jusqu'à **-20 %** d'émissions de CO₂

Gestion bâtiminaire

Jusqu'à **-2 400 €** par an sur les coûts d'énergie des bâtiments publics pour une commune de 500 habitants

Sources : ADEME / SWP



Première phase de déploiement



2 Maintenir et étendre le réseau Wifi Nièvre

Nièvre wifi

Le réseau Wifi public compte **47 bornes réparties sur 23 communes**.

Leur supervision est assurée par la société DAVI, tandis que la maintenance, réalisée en interne par Nièvre Numérique, montre aujourd'hui ses limites.

Dans le cadre de la Stratégie Départementale des Usages Numériques et de l'Intelligence Artificielle (SDUNIA), Nièvre Numérique prévoit de

redynamiser le service en améliorant l'exploitation et la maintenance, et en déployant jusqu'à **40 bornes supplémentaires**.

Un marché de 3 ans a été attribué fin 2025 pour répondre à ces objectifs.

17

En résumé

Déploiement



100 communes concernées par la première phase de déploiement d'objets connectés

Objets connectés



2 premières passerelles installées

Wifi public



47 bornes wifi et 40 supplémentaires prévues



Partie 3

La Nièvre, un territoire aux multiples usages



ERNACT, un réseau d'experts numériques européens



Le Réseau des Régions Européennes pour l'Application des

Technologies de Communication (ERNACT), créé en 1991, constitue un groupement européen d'intérêt économique (GEIE) réunissant 11 collectivités territoriales. Cette structure collaborative vise à faciliter

l'accès aux programmes de financement européens et à promouvoir le transfert de savoir-faire dans le domaine de la transition numérique territoriale.

L'adhésion de Nièvre Numérique à ERNACT en 2022 a permis de renforcer significativement notre capacité à développer des projets innovants grâce à :

✔ Un accompagnement expert dans le montage de candidatures aux programmes Horizon Europe, Interreg Europe du Nord-Ouest et LIFE

✔ L'expérience des autres membres pour optimiser nos démarches de recherche de financements

Des avantages multiples



Bénéficier d'une expertise internationale pour concevoir des solutions innovantes



Renforcer la visibilité de la Nièvre en la positionnant comme un territoire dynamique et connecté



Créer des synergies avec des collectivités à l'échelle européenne, favorisant l'émergence de projets communs

Depuis 2012, Nièvre Numérique s'engage activement dans des projets européens, avec plus d'une dizaine de coopérations menées aux côtés de partenaires issus de différents États membres.

Ces projets permettent d'expérimenter de nouveaux usages numériques (télétravail, inclusion numérique, villages connectés, innovation territoriale), de tester des solutions concrètes et de transférer des bonnes pratiques au bénéfice du territoire nivernais.

Ils constituent également un levier stratégique : renforcement de l'ingénierie locale, développement de partenariats durables, contribution aux réflexions européennes sur les politiques numériques et accès à des financements complémentaires.

1 Fédérer un écosystème local du reconditionnement

Interreg  Co-funded by
the European Union
North-West Europe

E6

Objectif

Structurer une filière du réemploi des équipements informatiques pour faciliter le respect des nouvelles normes pour les collectivités


Ressources

1,8 équivalent temps plein

543 181 € de budget

Actions locales en 2025 et impacts

 Cartographie des professionnels du réemploi, diagnostic de pannes et catalogue de pièces détachées

 Lancement du repair café citoyen à Nevers, financement d'outils d'auto-réparation, et inauguration d'un Écocentre

 Co-rédaction d'un plaidoyer européen en faveur du réemploi

Focus Premier repair café à Nevers

Le 18 octobre 2025, dans le cadre des Journées Nationales de la Réparation, Nièvre Numérique a soutenu le lancement du premier repair café citoyen à Nevers avec

une subvention de 2 000 € pour le matériel électronique.

Une équipe de 3 bénévoles a pris en charge 13 équipements.

De nouvelles sessions sont prévues en 2026.

CONTACT

 repaircafe58@gmail.com





Les enjeux du numérique responsable pour une collectivité

Le numérique responsable dépasse désormais la simple réduction des impacts environnementaux. Pour les collectivités, il s'agit d'adopter une approche globale, intégrant infrastructures (réseaux, data centers, IA), usages et équipements, afin d'allier performance, sobriété, inclusion et souveraineté.



Maîtriser l'empreinte environnementale d'un numérique en expansion

Le premier enjeu reste la réduction des impacts : consommation énergétique des data centers, multiplication des objets connectés, renouvellement des terminaux, ou croissance exponentielle des données stockées. Cela implique une meilleure compréhension des impacts directs (énergie, matériaux, émissions) et indirects, liés au cycle de vie des équipements dans les villes intelligentes. Fixer des objectifs de sobriété, optimiser les infrastructures et allonger la durée de vie des équipements sont des leviers majeurs.

Réconcilier innovation technologique et sobriété numérique

Les collectivités déploient des solutions innovantes : plateformes de données,

outils de gestion intelligente, systèmes de vidéoprotection, IA pour optimiser les flux. Ces projets offrent des opportunités d'amélioration des politiques publiques, mais exigent une évaluation rigoureuse de leurs bénéfices au regard des ressources. Le numérique responsable encourage un arbitrage fondé sur l'utilité, la proportionnalité et la durabilité : choisir des solutions scalables, limiter les surdimensionnements, privilégier des architectures frugales, et intégrer dès la conception l'efficacité énergétique et la minimisation des données.

Assurer une gouvernance des données éthique et souveraine

Le traitement des données est central. Les enjeux de cybersécurité, protection de la vie privée, interopérabilité et souveraineté cloud sont indissociables du numérique responsable. Une collectivité doit définir des règles claires pour la gestion des plateformes, la transparence des algorithmes, la limitation des données collectées et leur partage entre acteurs publics, privés et associatifs. L'objectif : garantir la confiance, éviter les dépendances technologiques et servir l'intérêt général.

Favoriser l'inclusion numérique

Le numérique responsable

implique une attention aux usagers. La fragmentation des compétences, les difficultés d'accès aux services en ligne ou les outils complexes accentuent les inégalités. Les collectivités doivent intégrer l'inclusion : accompagnement des publics éloignés, simplification des parcours, accessibilité des interfaces, formation des agents et sensibilisation aux usages sobres. Cette montée en compétence est essentielle pour que chaque habitant bénéficie des innovations.

Construire un cadre stratégique cohérent

Le numérique responsable ne peut être un volet isolé. Il doit relier tous les projets technologiques du territoire. Mettre en place une feuille de route, des indicateurs, inscrire la sobriété dans les marchés publics, impliquer les directions métiers et travailler avec l'écosystème local (entreprises, associations, chercheurs) permettent de structurer une gouvernance solide.

Le saviez-vous ?

En France, l'impact des équipements et des usages numériques représentait

4,4 % de l'empreinte carbone du pays en 2022.

Source : ADEME

2 Rendre accessible l'IA pour les services publics



Objectif

Rendre l'IA accessible au plus grand nombre dans le secteur public avec des considérations éthiques, équitables et sécurisées



Ressources

1 équivalent temps plein

270 000 € de budget

Actions locales en 2025 et impacts



4 ateliers de sensibilisations à l'IA organisés dans la Nièvre pour les élus et agents publics



40 actions identifiées dans le cadre de la Stratégie Départementale des Usages Numériques et de l'Intelligence Artificielle



Signature d'une convention de partenariat Territoires Connectés et Durables entre l'Agence Régionale du Numérique et de l'Intelligence Artificielle (ARNiA) et Nièvre Numérique



Focus Stratégie Départementale des Usages Numériques et l'Intelligence Artificielle

La Stratégie Départementale des Usages Numériques et l'Intelligence Artificielle (SDUNIA) constitue la feuille de route locale pour une transition numérique éthique, souveraine et responsable, couvrant 12 axes stratégiques :

1. Environnement et numérique responsable
2. Mobilités
3. Tourisme / culture / Attractivité
4. Médiation numérique

5. Sécurité
6. Démocratie participative
7. Éducation / enseignement
8. Santé/Handicap
9. Agriculture
10. Services aux collectivités
11. Connectivité
12. Données

Cette stratégie permet d'identifier les besoins du territoire et d'orienter les actions d'IA pour améliorer l'efficacité et la durabilité des services publics. Par exemple,

pour l'eau, l'IA couplée aux objets connectés permet de surveiller la qualité de l'eau en temps réel, de détecter et localiser les fuites, d'anticiper la demande grâce à des modèles prédictifs, d'optimiser la maintenance des équipements et d'évaluer les impacts du changement climatique afin de mieux planifier les périodes de tension (sécheresse, inondations).



L'IA au service des collectivités : défis ou opportunités ?

L'intelligence artificielle constitue aujourd'hui un levier essentiel pour la transformation numérique des collectivités locales. Elle permet d'améliorer la qualité des services publics, d'optimiser la gestion des ressources, et de soutenir les agents territoriaux dans leurs tâches administratives et décisionnelles. Dans le cadre de Nièvre Numérique, l'IA s'inscrit comme un outil stratégique pour renforcer l'efficacité des services, tout en accompagnant les agents dans cette transition technologique.



Usages de l'IA pour les collectivités locales

L'IA est principalement utilisée pour automatiser des tâches répétitives telles que la rédaction assistée de documents administratifs, la gestion des flux de mails, ou encore la transcription de réunions. Des outils comme Delibia, un assistant IA spécialisé pour les collectivités territoriales, permettent aux agents d'accéder à une aide contextuelle basée sur leurs données internes et réglementaires. Par ailleurs, l'IA facilite la gestion des relations avec les citoyens via des chatbots, offrant un service

continu et personnalisé. Elle est également utilisée pour analyser les données publiques afin d'adapter les politiques locales, notamment dans les domaines de la gestion des déchets, la propreté urbaine et la mobilité.

Défis et opportunités

L'intégration de l'IA dans les collectivités soulève des enjeux éthiques, de transparence et de compétence des agents. L'IA est perçue comme une aide et non un substitut, soulignant l'importance du rôle humain dans la prise de décision. Les collectivités locales doivent développer des compétences spécifiques, former leurs agents, et définir des stratégies claires pour un déploiement responsable de l'IA. Des initiatives comme la création de comités territoriaux de la donnée favorisent le partage d'expérience et la démocratisation de cette technologie au service de l'intérêt général.

L'accompagnement de Nièvre Numérique

Nièvre Numérique joue un rôle clé en sensibilisant les collectivités locales aux potentialités de l'IA, en proposant des ateliers adaptés et en pilotant des

projets innovants intégrant cette technologie de manière éthique et sécurisée. Le projet ENAILER, par exemple, vise à impliquer les collectivités dans le développement de solutions IA au bénéfice de leurs services publics. Nièvre Numérique s'engage ainsi à soutenir la transformation numérique territoriale, en harmonisant les usages de l'IA avec les besoins spécifiques des collectivités du territoire nivernais.

Cet engagement s'inscrit dans une dynamique nationale et européenne plus large, qui vise à faire de l'IA un levier au service d'une administration locale plus efficace, transparente et au plus proche des citoyens, tout en garantissant la protection des données et le respect des valeurs publiques.

Le saviez-vous ?

84 % des collectivités utilisant l'IA recourent à l'IA générative, contre 52 % en 2024 (progression inédite).

Source : baromètre 2025 de l'Observatoire Data Publica

3 Impliquer les citoyens grâce au numérique



Objectif

Favoriser l'implication citoyenne dans les processus de décision politique grâce aux outils numériques



Ressources

1 équivalent temps plein

214 000 € de budget

Actions locales en 2025 et impacts



Expérimentations de la plateforme Citizen OS pour tester de nouvelles formes de participation numérique



Développement de partenariats avec les acteurs locaux pour intégrer les jeunes et les citoyens dans la prise de décision



Accueil d'une délégation européenne à Nevers et Lormes, préparant un projet ERASMUS+ pour les jeunes





L'e-démocratie, un levier pour revitaliser la confiance citoyenne ?

La démocratie française traverse une crise de légitimité sans précédent. Selon le baromètre du Centre de recherches politiques de Sciences Politiques (Cevipof), la défiance politique atteint des sommets en 2024, avec 70 % des Français exprimant une méfiance vis-à-vis des politiques. Face à ce constat alarmant, l'e-démocratie émerge comme une piste pour réinventer le lien entre citoyens et institutions. Si elle ne saurait résoudre à elle seule les défis démocratiques, elle offre des opportunités concrètes pour renforcer la participation, tout en posant des limites qu'il convient d'anticiper.



Les atouts de l'e-démocratie: **accessibilité, traçabilité et dialogue**

Les outils numériques transforment en profondeur les modalités de consultation citoyenne. En rendant les démarches accessibles 24h/24 et 7j/7, la civic tech lève des freins majeurs à la participation, notamment les contraintes de temps ou les difficultés liées à la prise de parole en public. Le numérique permet également d'archiver les contributions et de faciliter le traitement des données, tout en intensifiant les échanges entre élus et habitants.

Ces avantages trouvent une illustration concrète dans des initiatives comme « Imagine la Nièvre ! », une démarche de démocratie participative de proximité qui a su articuler innovation et ancrage territorial.

Les limites à surmonter: **fracture numérique et représentativité**

Pourtant, l'e-démocratie n'est pas une solution miracle. Ses limites sont structurelles : selon le baromètre numérique réalisé par le Centre de recherche pour l'étude et l'observation des conditions de vie (Crédoc) en 2026, 4 Français sur 10 évoquent des freins aux usages numériques, principalement dus au manque de maîtrise. Les jeunes, souvent perçus comme des cibles naturelles de ces outils numériques, ne s'y engagent pas systématiquement. Par ailleurs, la participation en ligne, moins engageante que les débats en présentiel, ne peut s'y substituer pleinement.

Le risque du solutionnisme technologique et l'idée que le numérique résoudrait tous les maux de la démocratie sont réels. Comme le rappelle l'expérience nivernaise, le succès d'une démarche participative repose sur

une articulation fine entre présentiel et numérique, chacun répondant à des objectifs complémentaires.

Vers une hybridation des **modalités de participation**

L'enjeu pour les collectivités comme la Nièvre est donc de concevoir des dispositifs où le numérique et le présentiel se renforcent mutuellement. Cela suppose de les penser conjointement en amont, afin que l'un nourrisse l'autre et approfondisse le dialogue entre habitants et institutions.

En définitive, l'e-démocratie n'est ni une panacée ni un simple gadget. Elle constitue un outil parmi d'autres pour redonner du sens à la participation citoyenne, à condition d'en maîtriser les écueils et d'en exploiter tout le potentiel. Dans un contexte de défiance généralisée, c'est peut-être là que réside sa plus grande promesse : celle de reconstruire, pas à pas, un lien de confiance entre les citoyens et leurs représentants.



26

Partie 4

Le fonctionnement de l'agence



11 agents à votre service

FAMILLE NIEVRE NUMERIQUE

L'ONCLE TRAVAUX

- Bienveillant
- Loyal
- Meticuleux

FAMILLE NIEVRE NUMERIQUE

LE NEVEU CONNECTE

- Efficace
- Avenant
- Malicieux

FAMILLE NIEVRE NUMERIQUE

LE GRAND-PERE SAGE

- Fédérateur
- Stratège
- Visionnaire

FAMILLE NIEVRE NUMERIQUE

LA TANTE COM'

- Sociable
- Créative
- Appliquée

FAMILLE NIEVRE NUMERIQUE

LE PERE TECH'

- Intrépide
- Volontaire
- Charismatique

FAMILLE NIEVRE NUMERIQUE

LA MERE TOUT-FAIRE

- Polyvalente
- Ouverte d'esprit
- Pétillante

FAMILLE NIEVRE NUMERIQUE

LE COUSIN ANGLAIS

- Atypique
- Passionné
- Multilingue

FAMILLE NIEVRE NUMERIQUE

LA COUSINE CIRCULAIRE

- Enjouée
- Inventive
- Entreprenante

FAMILLE NIEVRE NUMERIQUE

LE FRERE DISPO

- Conciliant
- Serviable
- Charmeur

FAMILLE NIEVRE NUMERIQUE

LE PARRAIN INNOVANT

- Rigoureux
- Observateur
- Espiègle

FAMILLE NIEVRE NUMERIQUE

LA GRAND-MERE COMPTA

- Énergique
- Efficace
- Honnête

Avec une équipe resserrée mais polyvalente, l'agence allie expertise technique, engagement collectif et proximité pour répondre aux enjeux numériques du département.

Forte de 11 agents, Nièvre Numérique s'appuie sur une organisation agile, où chaque membre contribue activement à la réalisation des missions. Cette équipe, composée de 3 fonctionnaires et de 9 contractuels, reflète

une complémentarité des statuts et des compétences, essentielle pour concilier stabilité institutionnelle et adaptabilité aux évolutions technologiques.

1 Budgets



Budget principal

- Charges de fonctionnement de la structure
- Projets européens
- Délégation du service public concernant le RIP 1G

Fonctionnement		Investissement	
Dépenses	Recettes	Dépenses	Recettes
1 025 741.86 €	1 129 491.34 €	42 707.27 €	37 990.77 €

Budget annexe

- Service public industriel et commercial
- Travaux et usages liés au Très Haut Débit

Fonctionnement		Investissement	
Dépenses	Recettes	Dépenses	Recettes
684 502.67 €	2 879 522.30 €	1 717 665.25 €	1 504 438.06 €

2 Commandes publiques

Marché	Objectif	Montant	Attributaire
Objets connectés	Déployer et exploiter un réseau d'objets connectés pour l'eau, les déchets, l'éclairage, la mobilité et l'énergie	569 663 € HT	Axione
Plateforme de supervision	Mettre à disposition une plateforme pour superviser et exploiter les données des objets connectés	35 640 € TTC	Kuzzle
Renouvellement de la DSP Nivertel	Accompagner la préparation de la nouvelle DSP (exploitation du réseau et nouveaux usages numériques)	54 100 € HT	Groupement SWP et partenaires
Wifi Nièvre	Maintenir et étendre les bornes Wifi Nièvre (installation, maintenance)	57 847 € HT	QOS Telecom

3 Communication

En 2025, la Nièvre a accéléré sa transition numérique avec des actions ciblées pour accompagner les habitants, les communes et les élus vers les technologies de demain.

La fibre optique : une priorité pédagogique

Le déploiement du Très Haut Débit a été au cœur des efforts de communication. Réunions dans les intercommunalités, campagnes presse, dossiers spéciaux et vidéos ont permis de valoriser les bénéfices concrets de la fibre pour les usagers et les collectivités. L'objectif ? Faciliter l'appropriation de cette technologie essentielle pour l'attractivité et le développement du territoire.

Objets connectés et intelligence artificielle : anticiper les usages de demain

Fin 2025, le lancement du projet Objets Connectés a marqué une nouvelle étape. Pour sensibiliser les élus, un publipostage explicatif, des supports pédagogiques et une rubrique dédiée sur le site internet ont été mis en place. En parallèle, l'intelligence artificielle a fait l'objet d'une communication accessible, avec des contenus audiovisuels et des articles pour éclairer ses enjeux et opportunités.



Réseau nivernais d'objets connectés

Focus

Une communauté en croissance

LinkedIn

745 abonnés

Facebook

1 353 abonnés

Site internet

19 000 visiteurs

Newsletter

4 934 contacts



Numérique responsable : un engagement transversal

Au-delà des infrastructures, la Nièvre a renforcé sa démarche de numérique responsable, avec des actions de sensibilisation, des retombées presse et une présence active sur les réseaux sociaux. Une approche globale pour concilier innovation et sobriété.

Avec 155 actions de communication (événements, publications, campagnes, newsletters, print, supports divers...) et 14 retombées presse positives, Nièvre Numérique confirme son engagement pour un numérique accessible, utile et durable. Une dynamique qui prépare l'avenir tout en répondant aux besoins du présent.

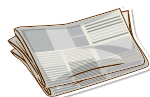
En résumé

Actions de communication



155 réalisations majeures (événements, publications, campagnes, newsletters, print, supports divers...)

Média



14 retombées presse positives

Un temps fort structurant : le forum Numérique en Nièvre

Le 25 juin 2025, le forum Numérique en Nièvre a incarné l'aboutissement et le renouveau de la stratégie numérique départementale. Réunissant 379 participants et plus de 50 exposants, l'événement a marqué la fin du déploiement de la fibre optique et l'ouverture d'une nouvelle phase tournée vers les objets connectés et l'intelligence artificielle.

Organisé par Nièvre Numérique avec le Conseil départemental de la Nièvre, le SIEEEN, l'Union Amicale des Maires et Ruralitic, ce rendez-vous a porté une ambition

commune : développer un numérique utile, responsable et adapté aux réalités des territoires ruraux.

Deux tables rondes ont structuré les échanges. La première, consacrée à la fin du chantier fibre, a souligné l'impact du Très Haut Débit sur l'attractivité et la revitalisation des territoires, illustré notamment par l'exemple de Luzy, village du futur.

La seconde a porté sur les objets connectés et l'intelligence artificielle, qui ouvrent de nouvelles perspectives pour les communes : éclairage

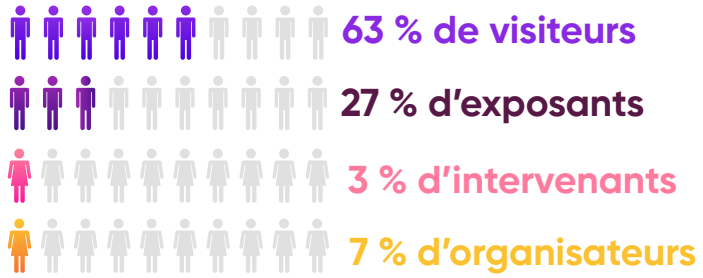
intelligent, détection des fuites d'eau, gestion des bâtiments ou optimisation des ressources.

L'espace exposants a permis aux collectivités de découvrir de nombreuses solutions innovantes dédiées aux territoires. La journée s'est conclue par la signature d'une convention de partenariat Territoires Connectés et Durables entre Nièvre Numérique et l'ARNia, visant à renforcer la coopération autour de la donnée, de l'intelligence artificielle, de la cybersécurité et du numérique responsable.

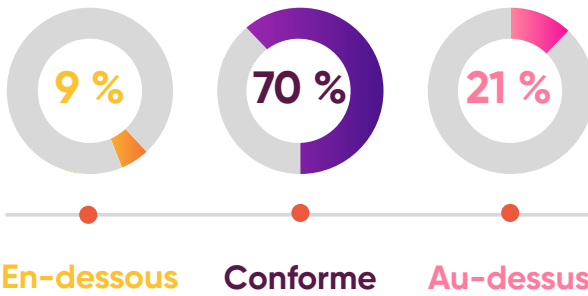


379

participants



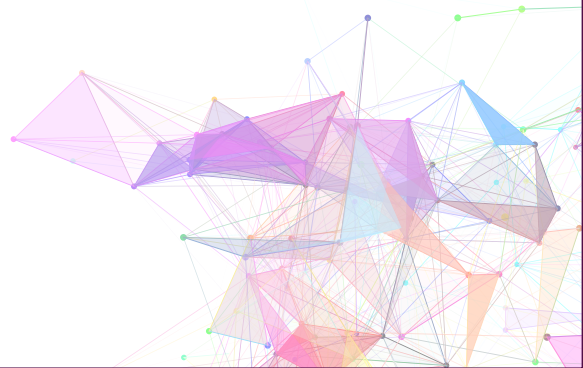
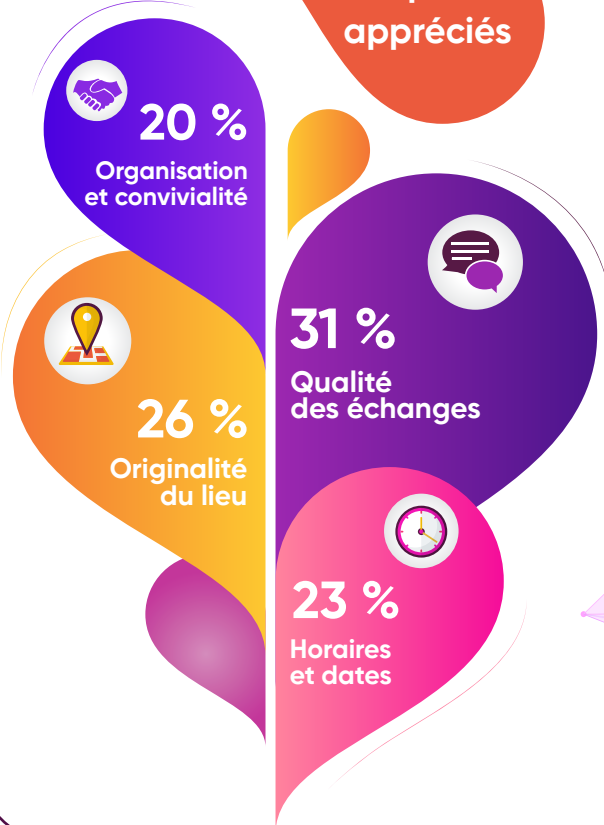
Évaluation par rapport à vos attentes



Nouveaux contacts
obtenus par visiteur



Les points appréciés



NIÈVRE
le département

nevers
AGGLOMÉRATION

**Bazois
Loire
Morvan**
COMMUNAUTÉ
DE COMMUNES

**Les
Bertranges**
communauté de communes

**Communauté
de communes
Amognes Cœur du Nivernais**

**Cœur
de Loire**
COMMUNAUTÉ DE COMMUNES

**Haut Nivernais
Val d'onne**
COMMUNAUTÉ DE COMMUNES

Loire & Allier
COMMUNAUTÉ DE COMMUNES

**Communauté de communes
NIVERNAIS
BOURBONNAIS**

PUISAYE FORTERRE
Communauté de communes
Terre de nature et de développement

**SUD
NIVERNAIS**
COMMUNAUTÉ DE COMMUNES

MORVAN
sommets & grands lacs
communauté de communes

**Moulins
Communauté**
Ensemble, construisons notre avenir

Tannay • Brinon • Corbigny
Communauté de Communes

Inscrivez-vous à notre newsletter sur nievrenumerique.fr



Contact

 03 86 61 82 50

 contact@nievrenumerique.fr